

URZĄD GMINY SANOK
Wpłynęło:

2009 08 13

kierowane do _____

z _____

ryy
6284/a

WOJEWÓDZKI URZĄD OCHRONY ZABYTKÓW
w Przemyślu – DELEGATURA w Krośnie
załącznik do pisma - postanowienia - decyzji
znak: *1102-K-1-4157/67/2009*
data: *13.08.09*, podpis _____

WOJEWÓDZKI URZĄD OCHRONY ZABYTKÓW
w Przemyślu – DELEGATURA w Krośnie
załącznik do pisma - postanowienia - decyzji
znak: *1102-K-1-4157/35/2010*
data: *02.06.2010*, podpis _____

**ZESPÓŁ DWORSKO – PARKOWY
W JUROWCACH
GMINA SANOK**

Opracowała

mgr Barbara Łyzka

Tel. 601377122

Łańcut – maj – lipiec 2009 r.

**DOKUMENTACJA
KONSERWATORSKA**

OPIS STANU ZACHOWANIA

**WYTYCZNE
KONSERWATORSKIE**

Barbara Łyzka
mgr zabytkoznawstwa
i konserwatorstwa

Opracowana na zlecenie

Gminy Sanok

SPIS TRESCI

1. Wstęp
2. Topografia
3. Rys historyczny
4. Opis zespołu dworsko – parkowego
5. Stan zachowania
6. Wytyczne konserwatorskie
7. Spis fotografii
8. Materiały z których korzystano przy opracowywaniu dokumentacji konserwatorskiej
9. Ilustracje

WSTĘP

Założenie dworsko – parkowe w Jurowcach, gmina Sanok ze względu na znaczne wartości architektoniczne, przyrodnicze i krajobrazowe, zostało objęte ścisłą ochroną konserwatorską poprzez wpis do rejestru zabytków decyzją Wojewódzkiego Konserwatora Zabytków w Krośnie z dnia 09 września 1988 roku pod nr A – 122.

Są to obiekty:

- dwór
- stajnia
- spichlerz
- park

Dwór wraz z otaczającym parkiem od 1993 r. jest mieniem komunalnym gminy Sanok i niniejsza dokumentacja tego dotyczy.

Zespół nie posiada monograficznego opracowania. Jedynymi materiałami są dwie karty ewidencyjne zabytków architektury i budownictwa dla dworu oraz druga dotycząca gumna – stajnia, wozownia, obora, wykonane przez mgr Barbarę Bosak w 2004 r.

Park posiada ewidencję z 1977 r., autorstwa p. Huberta Hatta. W Katalogu zabytkowych ogrodów województwa krośnieńskiego z 1998 r. – J. Pióreckiego znajdują się informacje o parku.

Dla mieszkańców Jurowiec ważną pozycją jest monografia tej miejscowości pt. „Jurowce – wieś nad Różowym” napisana przez p. Benedykta Gajewskiego z 1998 roku, uwzględniająca najważniejsze zagadnienia z przeszłości i współczesności wsi. Cennym materiałem archiwalnym są dwie fotografie dworu ze zbiorów rodzinnych

p. Jerzego Słoneckiego, syna ostatniego właściciela,
umieszczone w tej książce.

TOPOGRAFIA

Wieś Jurowce wchodzi w skład gminy Sanok, będącej miastem powiatowym. Położone są w krainie fizjograficznej, zwanej Dołami Jasielsko – Sanockimi. Miejscowość od północnego – zachodu graniczy z Pakoszówką, od północnego – wschodu ze Srogowem Górnym, od wschodu ze Srogowem Dolnym, od południowego – wschodu z Czerteżem, a od południa i południowego – zachodu z Kostarowcami. Przez wieś płynie potok Różowy jako lewy dopływ Sanoczka.

Jurowce leżą na skrzyżowaniu dróg Brzozów – Sanok, Jurowce – Srogów, Jurowce – Trepcza.

RYS HISTORYCZNY

Obecna nazwa miejscowości Jurowce kształtowała się na przestrzeni kilku wieków z nieznacznymi zmianami w pisowni, m.in. w 1361 – Jurowce, 1424 – Jurgiowicze, 1535 – Jurgowycze, 1646 – Jurowce. W XIX i XX w. Jurwici bądź Jurówce aż przybrała aktualną JUROWCE¹

Jurowce wraz z sąsiednimi terenami leżącymi nad potokiem Rusava (obecnie Różowy) zostały w 1361 r. nadane przez Kazimierza Wielkiego braciom z Węgier Piotrowi i Pawłowi Matiaszowiczom za zasługi, w celu zasiedlenia tych obszarów. Jako własność prywatna często zmieniali się kolejni właściciele m.in. poprzez sprzedaż, zastaw, darowiznę itp.²

Nie dotarcie do materiałów źródłowych utrudniło ustalenie własności tabularnej Jurowiec w przeciągu kilku wieków.

W 1 poł. XIX w. Jurowce są własnością Słoneckich, wymieniony jest Zenon Słonecki (1830 – 1908) - naczelnik obwodu sanockiego, uczestnik powstania styczniowego, poseł do Parlamentu CK Austrii, prezes Banku Ziemskiego w Krakowie. Wg relacji wnuka p. Jerzego Słoneckiego zam. w Szczecinie, z inicjatywy Zenona Słoneckiego, został przebudowany drewniany dwór na murowany.³

Potwierdzeniem jest plan katastralny z 1852 r. gdzie budynek dworu zaznaczony jest już jako murowany, na rzucie prostokąta z długim prostokątnym ryzalitem w elewacji ogrodowej.

¹ Benedykt Gajewski, Jurowce wieś nad Różowym, Sanok 1998 str. 2

² j.w. str. 28

³ j.w. str. 106 – relacja Jerzego Słoneckiego syna ostatniego właściciela Jurowic, zam. w Szczecinie

Mapa katastralna jest cennym materiałem kartograficznym, odzwierciedlającym pierwotne założenie dworsko – parkowe w Jurowcach. W pobliżu drogi zlokalizowany był ośrodek gospodarczy. W części centralnej zespołu usytuowany był dwór z gazonem przed elewacją frontową. Z tyłu rozciągały się kwatery ogrodów użytkowych, a na płn. – wsch. stawy.

Gospodarstwo prowadzone przez Słoneckich określone było jako wzorowe. Ostatni właściciel inż. Stanisław Słonecki (1890 – 1971) pełnił funkcję prezesa Związku Hodowców Bydła Czerwonego. Związek był pod opieką Krakowskiej Akademii Umiejętności. Hodowla jurowiecka (krowy rasy czerwonej, stadnina koni) zdobywała wiele medali na wystawach m.in. w Poznaniu, Lwowie.⁴

Kolejna faza rozbudowy i przekształcenia dworu pochodzi prawdopodobnie z końca XIX w., dobudowano piętrowe skrzydło, portyk kolumnowy w elewacji frontowej i ogrodowej oraz boczny drewniany taras. W latach 20-tych XX w. wykonano klatkę schodową z wgłębny przedsiódkiem, do piętrowego skrzydła. Zmienił się układ na parterze, przedłużono połąć dachu. Zapewne z tego okresu pochodzi drewniana boazeria w hollu oraz posadzki dwubarwne w portyku i w korytarzach dworu. Po zakończeniu wojny właściciel majątku Stanisław Słonecki, oficer rezerwy WP wraz z żoną Elżbietą (z Byszewskich) i synem Jerzym opuścili Jurowce. Majątek dworski przejęła utworzona Rolnicza Spółdzielnia Produkcyjna.

W budynku dworu zajęтым przez Spółdzielnię oprócz biur mieściło się kilka innych instytucji m.in. Gromadzka Rada Narodowa, Urząd Pocztowy do 1994 r., kawiarnia, Ośrodek Zdrowia od 1971 – 1985. Przez krótki czas istniała tutaj szkoła Przysposobienia Rolniczego.

⁴j.w. str. 107

Po wybudowaniu nowego budynku (po prawej drogi dojazdowej do dworu) biura Rolniczej Spółdzielni Produkcyjnej zostały tam przeniesione, a pozostałe lokale przeznaczono na mieszkania. Obecnie w dworze mieszkają dwie rodziny na parterze.

Większość pomieszczeń w budynku dworu jest nieużytkowana, pozbawiona opieki, niszczeje. Stan zachowania obiektu został przedstawiony w rozdziale o tym tytule oraz w załączonej dokumentacji fotograficznej.

Od 1993 r. część założenia dworsko – parkowego w Jurowcach – dwór i park ze stawami, zostało skomunalizowane i jest własnością Gminy Sanok.

OPIS ZESPOŁU DWORSKO – PARKOWEGO

Zespół dworsko – parkowy w Jurowcach usytuowany jest po prawej stronie drogi relacji Brzozów – Sanok, od której prowadzi wjazd koło figury Matki Boskiej, budynku RSP i zakreślając półkole podchodzi pod dwór. Budynek zlokalizowany jest w centralnej części pierwotnego założenia dworsko – parkowego, na płaskim terenie. Od elewacji tylnej, ogrodowej teren opada w kierunku Zach. – płn.

DWÓR

Na rzucie wydłużonego prostokąta na osi północ – południe. Budynek murowany z cegły ceramicznej, na zaprawie piaskowo – wapiennej, otynkowany gładko. Do pierwotnego korpusu parterowego od północy przylega późniejsza piętrowa część skrzydła dworu.

Parterowa część podpiwniczona. Ściany komór z kamienia rzeczno, uzupełnione cegłą, ze śladami otynkowania. Sklepienie kolebkowe z lunetami, część posiada sklepienia odcinkowe.

Dach dwuspadowy z wysuniętym okapem, odeskowany z wystającymi krokwiemi, opartymi na wspornikach z dekoracją snycerską, w części parterowej. Przykryty dachówka ceramiczną z gąsiorami na kalenicy, odrębne dachy dwuspadowe są nad skrzydłem piętrowym oraz nad portykiem w elewacji frontowej, ryzalitem w elewacji ogrodowej. Nad portykiem elewacji tylnej dach jednospadowy.

Nastawy kominowe z cegły ceramicznej nagie, proste z opaskami. konstrukcja dachowa drewniana. Ściany

budynku w kolorze rozbielonego ugru z lizenami w kolorze cegły.

ELEWACJE

Elewacja frontowa – część parterowa sześćoosiowa, w tym trzy osie w portyku. Na osi budynku wkomponowany portyk wsparty czterema kolumnami z cegły. Otynkowane z zaznaczonym entazis z bazą i głowica oraz czterema filarami przyściennymi, dekorowanymi boniowaniem, podtrzymujące gładkie belkowanie, zwieńczone trójkątnym szczytem z wydatnym profilowanym gzymsem. Pośrodku pola szczytu półkolisty otwór okienny w opasce. Portyk znacznie wychodzi poza obrys budynku. Otwory okienne, prostokątne zamknięte łukiem odcińkowym.

Stolarka okienna drewniana, sześćoskrzydłowa z podziałem szczeblinowym na dwanaście kwater, w portyku dwuskrzydłowa z ośmioma kwaterami. Stolarka drzwiowa drewniana, płycinowa. Na narożach budynku i pomiędzy oknami lizeny, dekorowane pasowym boniowaniem, zróżnicowana kolorystycznie w stosunku do ścian. Ściany dołem ujęte cokołem o różnej wysokości ze względu na konfigurację terenu.

Do ściany bocznej korpusu dworu od strony płd. przylega drewniany taras boczny, dostępny z zewnątrz drewnianymi schodami oraz od wewnątrz. Na ścianie pośrodku drzwi do korytarza, a następnie do pomieszczeń w układzie amfiladowym. Obecnie taras trudno dostępny z powodu zagrożenia budowlanego.

Prostokątny taras na kamienno – ceglanym cokole wsparty jest na drewnianych, sfazowanych słupach. Ściany o konstrukcji zrębowej, z dwóch stron odeskowane, pozostała część posiada pomiędzy słupami pełna balustradą z pionowych deseczek. Pod schodami na taras, wejście do piwnicy.

Elewacja tylna – ogrodowa – siedmioosiowa z prostokątnym portykiem obejmującym fragment elewacji skrzydła piętrowego. Na osi prostokątny, dwuosiowy ryzalit zamknięty trójkątnym szczytem z dachem dwuspadowym. Na ścianie frontowej ryzalitu umieszczone dwa okna o analogicznym rozwiązaniu jak w elewacji frontowej i półkolistym oknem w szczycie. Otwory okienne w profilowanym obramieniu, wypracowanym w tynku. W ścianie bocznej od północy wyjście na taras wsparty dwoma kolumnami (fot. 7). Cokół tarasu ogrodowego jest z piaskowca. Kolumny drewniane, otynkowane – tynk narzucony na siatkę. Pomiedzy kolumnami drewniana prosta balustrada.

Do parterowego korpusu dworu, od płn. przylega piętrowe skrzydło (późniejsze). Przykryte odrębnym dwuspadowym dachem z wydatnym okapem, do jego wysokości sięga kalenica parterowej części dworu.

Elewacja frontowa (skrzydła piętrowego) czteroosiowa, zewnętrzna oś mieści klatkę schodową (później dobudowaną). pośrodku blendy na obydwóch kondygnacjach, które rozdzielone są gzymsem. Naroża zaakcentowane lizenami. W parterze prostokątna wnęka mieszcząca wejście do budynku.

Elewacja boczna – północna oraz **tylna** (skrzydła piętrowego) trójosiowa.

PARK

Park o cechach krajobrazowych ukształtowany w 2poł. XIX w. Na mapie katastralnej 1852 r. brak zaznaczonej kompozycji założenia parkowego. Istnieje kolisty gazon

przez elewacja frontową dworu, podkreślony nasadzeniami wokół. Z tyłu za dworem rozciągają się kwatery ogrodów użytkowych.

Informacje zawarte w Ewidencji parku, H. Hatt z 1977 r.⁵ pochodzą z relacji ustnej p. Katarzyny Król zam. Jurowce 16 i dotyczące okresu międzywojennego (w tym czasie pracowała w dworze):

Park nie był ogrodzony. Do dworu prowadziła droga od strony płn. – Zach., na płd. od niej równolegle znajdowało się przejście do kościoła przez park. Drogi były gruntowe, wysypane piaskiem. jedynie koło stajni nawierzchnia była wybrukowana. Na gazonie rosły róże. Obok zakomponowane były cztery kwadratowe rabatki. Na wschód od gazonu usytuowany był niewielki staw z fontanną, wokół rosły kwiaty. Staw znajdujący się w pobliżu gorzelni przeznaczony był na hodowlę ryb. Drzewostan składał się m.in. z dębów, kasztanowców, jesionów, lip i sosen. Obok drogi dojazdowej do stajni był grabowy żywopłot, na bieżąco prowadzony.

Do chwili obecnej zachowały się w większości granice dawnego założenia dworsko – parkowego, zniszczony został układ kompozycyjny z okresu międzywojennego. W dokumentacji fotograficznej z 1977 r. zawartej w ewidencji parku, widać zachowany gazon, obsadzony iglakami, ścieżką biegnącą z wsch. na zach. w kierunku gazonu oraz polany widokowe. Aktualnie teren parku jest zarośnięty samosiejkami, chwastami, szczególnie za elewacją tylna dworu, w tym gąszczu wyróżniają się pojedyncze egzemplarze dębów o charakterze pomnikowym.

⁵ Hubert Hatt, Ewidencja parku w Jurowcach, 1977, mps, relacje z wywiadu z p. Katarzyną Król, zam. Jurowce 16, w okresie międzywojennym pracowała w dworze

STAN ZACHOWANIA

PIWNICE – znajdujące się pod parterową częścią dworu wskazują na wcześniejsze pochodzenie, prawdopodobnie z poprzedniej XVIII w. budowli. Pierwotny układ komór został przekształcony w 2 poł. XX w., poprzez nowe ścianki działowe, część z nich jest niedostępna, zawalona. Użytkowane komory piwniczne na przechowywanie ziemniaków (przez mieszkańców bloku Spółdzielni produkcyjnej) są uporządkowane, pozostałe „zagracone”. Drzwi do piwnicy są pod schodami drewnianego, bocznego tarasu, wejście przez wąski korytarzyk o łagodnym spadku w kierunku komór. Ściany z kamienia i cegły ze śladami tynku. nawierzchnia w piwnicy – glinobitka.

DACH – pokrycie dachowe z dachówki ceramicznej w złym stanie; ubytki dachówek, gąsiorów, nieuszczelność. Nad tarasem w elewacji ogrodowej część pokrycia dachowego zostało zastąpione blacha, obecnie mocno skorodowana, a brakujące jej fragmenty (przy ścianie) (fot. 30) zostały zasłonięte folią, przytrzymywana leżącymi dachówkami. Na dachu leżą śmiecie oraz rosną chwasty (fot. 30). Obróbka blacharska całkowicie zniszczona. Odeskowanie okapu silnie zawilgocone, przegnite (fot. 31) oraz część wsporników przy krokwiach.

Drewniana konstrukcja dachowa posiada ubytki, niektóre belki poziome leżące na stropie zostały ucięte (fot. 34), rozebrano w większości podłogę (zapewne drewno użyto na opał przez byłych mieszkańców dworu). Deski podłogowe położone były na płytkach glinianych lekko wypalonych (fot. 35).

ELEWACJE

Frontowa – w dolnych partiach ubytki tynku, odsłonięta cegła pudruje się, ślady zawilgoceń sięgają do parapetów okien. Brak rur spustowych i rynien pozostawiło znaczne ślady zacieków na ścianach (fot. 13,14). Dolne fragmenty lizen zniszczone i w górnej kondygnacji części piętrowej oraz wokół okien. Istniejąca warstwa farby na elewacji odpada, odsłaniając wcześniejszą kolorystykę (fot. 15). Schody przy głównym wejściu o zaokrąglanych narożach mają zniszczone krawędzie (fot. 54). Przed wejściem w portyku zachowana posadzka z płytek czarno – popielatych.

Elewacja ogrodowa – znaczne ubytki tynku na ścianie oraz kolumnach (fot. 22). Drewniany strop nad tarasem przegniły (fot. 20) z braku pokrycia dachowego, które zastąpiono folią (fot. 30) i obróbki blacharskiej. Duże pola zacieków na ścianach, szczególnie przy portyku. Drewniana balustrada na tarasie zniszczona. Skrzydło piętrowe większość tynków ma zniszczonych.

Elewacja boczna – północna – duże płaszczyzny ubytków tynków. Ściany do wysokości okien bardzo zawilgocone (fot. 9). Warstwa farby na ścianie się łuszczy.

Elewacja boczna – południowa – wzdłuż ściany biegnie drewniany taras, na wysokim cokole z kamieni, ściana tylna i część bocznej odeskowana poziomo, pozostałe częściowo pionowo oraz otwarte z balustradą z drewnianych deseczek i drewnianym słupem sfazowanym w narożu. Około 2006 r. na dach tarasu spadło drzewo, niszcząc część konstrukcji dachowej wraz pokryciem. Brak zabezpieczenia do-

rażnego, a następnie remontu doprowadził do postępującej degradacji – konstrukcja dachowa wraz ze stropem przegniata, podparty prowizorycznie belką (fot. 23, 25). Kamienny cokół wraz z balustradą koło wejścia do piwnicy zawalony, zagraża bezpieczeństwu.

Stolarka okienna w większości w złym stanie technicznym, kwatery wypaczone, nie domykające, brakujące szyby zastąpione tekturą lub zamurowano otwór okienny (fot. 9). Drewno zaatakowane przez drewnojady.

Stolarka drzwiowa – drzwi wejściowe w elewacji frontowej, w portyku – brakujące szyby w poszczególnych płycinach, zabite deskami. Część pierwotnej stolarki płycinowej ze szpaletami się zachowała, posiada m.in. pęknięcia, łuszczenie się farby (fot. 42).

Wnętrze – większość pomieszczeń od kilkunastu lat jest nieużytkowana (z wyjątkiem lokali na parterze, zamieszkałych przez dwie rodziny) i nie były prowadzone prace zabezpieczające likwidujące postępujące zniszczenia. Załączona dokumentacja fotograficzna ilustruje stan zachowania obiektu. Klatka schodowa w części piętrowej jest w bardzo złym stanie – odeskowany sufit jest mocno zawilgocony, drewno przegniłe z wody opadowej (fot. 37, 38) a ściana nośna porośnięta mchem. Na schodach usytuowane są naczynia na wodę przeciekającą przez strop w czasie opadów. O złym stanie dachu świadczą duże płaszczyzny zamoknięć na sufitach, szczególnie w narożnikach pomieszczeń na piętrze (fot. 43). Odpowiednikiem są w tych miejscach zawilgocone podłogi. Pokój „zielony” oprócz rozległej plamy zawilgocenia wraz z ubytkiem tynku ma pionowe pęknięcia ściany o szerokości 1 cm na całej wysokości (fot. 44). W jednym z pomieszczeń parteru (w skrzydle piętro-

wym, zajmowanym przez p. S. Kasiarskiego) na suficie ślad po rozecie, mało czytelny z powodu „amatorskiego” naprawiania podczas zniszczenia.

WYTYCZNE KONSERWATORSKIE

Zespół dworsko – parkowy w Jurowcach został skomunalizowany w 1993 r., obecnie jest własnością Gminy Sanok i w jej administracji.

Budynek dworu od dłuższego okresu jest nieużytkowany, z wyjątkiem dwóch mieszkań na parterze, wpływa to negatywnie na jego stan zachowania. Dlatego konieczne jest szybkie przekazanie zespołu nowemu właścicielowi, na zasadzie sprzedaży lub umowy najmu.

Najwłaściwszą propozycję zagospodarowania zabytkowego zespołu dworsko – parkowego w Jurowcach jest sprzedaż osobie prywatnej na siedzibę mieszkalną zgodnie z pierwotnym przeznaczeniem, czego przykładem są n/w obiekty sprzedane przez Samorzady terytorialne w ostatnich latach, m.in.: zespół pałacowo – parkowy w Ropczycach – Witkowicach, zespół dworsko – parkowy w Dębicy – Wolicy, zespół dworsko – parkowy w Łękach Górnych – gm. Pilzno, pow. dębicki, Wola Ociecka gm. Ostrów, pow. ropczycko – sędziszowski, Nagawczyna gm. Dębica, Jasionka gm. Trzebownisko koło Rzeszowa.

Duża kubatura obiektu oraz otaczający park sugerują, że innym rozwiązaniem to adaptowanie na hotel i restaurację, ze względu na bliskie położenie od Sanoka, gdzie mogłyby odbywać się wesela i inne uroczystości rodzinne, jak to ma miejsce w Woli Ocieckiej czy w Jasionce k/ Rzeszowa.

Przeznaczenie zespołu na placówkę kulturalną, mieszczącą m.in. kawiarenkę internetową, bibliotekę lub filię wyższej uczelni z Sanoka czy innej miejscowości jest uzależnione od możliwości finansowych tego resortu, co w obecnej sytuacji kryzysowej w kraju będzie trudne do realizacji.

Każda nowa funkcja będzie wymagała przeprowadzenia prac remontowych i adaptacyjnych i musi być poprzedzona opracowaniem projektu w/w prac.

Przy czym głównym założeniem jest zachowanie zabytkowych wartości obiektu z możliwością dostosowania obiektu do użytkowania. Wszelkie prowadzone prace muszą być uzgodnione z Wojewódzkim Konserwatorem Zabytków w Przemyślu – Delegatura w Krośnie i wykonywane pod jego nadzorem.

Zgodnie z ustawą „o ochronie zabytków i opiece nad zabytkami z dnia 23 lipca 2003 (Dz. U. Nr 162 poz. 1568) art. 26 „W umowie sprzedaży, zamiany, darowizny lub dzierżawy zabytku nieruchomego wpisanego do rejestru, stanowiącego własność Skarbu Państwa lub jednostki samorządu terytorialnego, przy określaniu sposobu korzystania z tego zabytku należy nałożyć, jeżeli stan zachowania zabytku tego wymaga, na nabywcę lub dzierżawcę obowiązek przeprowadzenia w określonym terminie niezbędnych prac konserwatorskich przy tym zabytku”. Zespół dworsko – parkowy w Jurowcach gm. Sanok podlega tym wymogom ze względu na wpis do rejestru zabytków w dniu 09 września 1988 r. pod nr A – 122.

Działania zachowawcze

Bryłę dworu należy zachować w jego zasadniczym kształcie.

Do najważniejszych działań należy zlikwidowanie przyczyn obecnego złego stanu technicznego budynku;

- wymiana zdegradowanych elementów konstrukcji dachowej oraz uzupełnienie brakujących (uciętych na opał);

- w trakcie w/w prac należy sprawdzić stan zachowania istniejącej dachówki ceramicznej, czy nadaje się do ponownego zastosowania po uprzednim przełożeniu, uszczelnieniu i uzupełnieniu. Natomiast nowe pokrycie dachowe powinno być z dachówki ceramicznej, zgodnie z pierwotnym założeniem;
- zniszczone nastawy kominowe odbudować w nawiązaniu do pierwotnego wyglądu w oparciu o archiwalne fotografie;
- odbudować zniszczony drewniany taras z elewacji bocznej – cokół, słupy, balustrada, odeskowanie ścian, przegnity strop, podłoga i schody prowadzące na taras;
- znaczący wpływ na zawilgocenie murów dworu mają zniszczone całkowicie obróbki blacharskie. Przy zakładaniu nowych należy zwrócić uwagę aby kolanka rur spustowych nie były za krótkie, bo woda opadowa kieruje się wtedy na dolne partie budynku;
- kolejnym działaniem powinno być wykonanie wokół murów fundamentowych opaski drenarskiej z odprowadzeniem wody poza budynek. Po wykonaniu wykopów należy wygładzić lico muru fundamentowego odpowiednią zaprawą, a następnie zabezpieczyć preparatem umożliwiającym „oddychanie” muru. Drenaż przysypać żwirem o grubszej frakcji, by umożliwić dobrą przepuszczalność wilgoci. Nie należy stosować izolacji w postaci folii tzw. „bąbelkowej”;
- usunąć zniszczone tynki ze ścian budynku i pozostawić do wyschnięcia murów. Przy zdejmowaniu tynków zwrócić uwagę na pierwotną kolorystykę elewacji aby zastosować taką przy malowaniu;
- położenie nowych tynków renowacyjnych oraz uzupełnienie ubytków na boniach i ich uczytelnienie w ele-

wacji frontowej i kolumnach, przy bezwzględnym przestrzeganiu terminu ich wykonania tj. między majem a wrześniem. Muszą być kładzione ściśle wg zaleceń i programu opracowanego przez przedstawiciela dystrybutora. Można zastosować tynki tradycyjne ze zwróceniem szczególnej uwagi na proporcje poszczególnych składników – wapno wylasowane + cement biały, w stosunku 1:1 oraz piasek o trzech frakcjach gruboziarnistej i drobnoziarnistej;

- wykonanie stolarki okiennej na wzór istniejącej;
- stolarkę drzwiową o złym stanie zachowania wymienić na nową na wzór istniejącej. Natomiast pozostałą część poddać pracom renowacyjnym;
- zaleca się odtworzenie otworu okiennego w elewacji bocznej, obecnie zamurowanego;
- przy remoncie schodów przy wejściu odtworzyć ich kształt (zaokrąglone narożniki);
- wykonanie nowej drewnianej balustrady w portyku elewacji tylnej.

Wnętrze

- udroźnić niedostępne piwnice oraz uporządkować pozostałe;
- zniszczone (zawilgocone, zagrzybione) podłogi w pomieszczeniach parteru i pietra usunąć. Wskazane byłoby odtworzenie parkietu taflowego na wzór istniejącego (fot. 41);
- wykonać badania na obecność polichromii w pomieszczeniach dworu, przez uprawnionego konserwatora dzieł sztuki;

- odtworzyć rozetę (zachowaną szczerunkowo na suficie w mieszkaniu p. S. Kasiarskiego) na podstawie analogii;
- usunąć olejne lamperie oraz zniszczoną warstwę malarską;
- odtworzyć drewniane schody w klatce skrzydła piętrowego;
- istniejąca dekoracyjną balustradę (fot. 39) poddać renowacji. Dopuszczalna jest wymiana elementów na wzór istniejącej, w przypadku gdy zły stan techniczny (uniemożliwia ich zachowanie) będzie to można stwierdzić podczas demontażu);
- zachowaną boazerię oraz belki na suficie w hallu należy odnowić;

Park

- konieczne jest wykonanie podstawowych zabiegów pielęgnacyjnych (usunięcie posuszu, odrostów korzeniowych, samosiejek). Szczególną ochroną należy objąć zabytkowy starodrzew m.in. okazałe dęby;
- przed wystąpieniem do opracowania projektu renowacji parku należy wykonać inwentaryzację dendrologiczną na podkładzie sytuacyjno – wysokościowym, w skali 1:500, jest podstawą do wszelkich prac projektowych;
- projekt powinien uwzględniać materiały archiwalne, m.in. mapa katastralna, fotografie, informacje odnoszące się do okresu międzywojennego; w projekcie należy zwrócić uwagę, m.in. na:
 - odsłonięcie dawnych osi widokowych z wglądem na dwór z drogi, z nad stawu (fot. 67);

- uporządkowanie polan przez elewacją frontową i tylną (zlikwidować linię napowietrzną) wprowadzając kablową;
- odtworzyć gazon wraz z podjazdem;
- uporządkować stawy;
- zlikwidować szpecące komórki gospodarcze w parku i wc;
- zaprojektowana mała architektura powinna być dostosowana charakterem do zabytkowego otoczenia;
- projektant na etapie koncepcji powinien skonsultować ze służbą konserwatorską

Wszelkie prace wykonywane w zabytkowym zespole dworsko – parkowym w Jurowcach gm. Sanok muszą posiadać zezwolenia z Urzędu Ochrony Zabytków w Przemyślu – Delegatura w Krośnie i prowadzone zgodnie z projektem zatwierdzonym ze służbą konserwatorską, obiekt figuruje w rejestrze zabytków pod nr A – 122 i podlega ścisłej ochronie konserwatorskiej.

**DORAŻNE PRACE KONIECZNE DO WYKONANIA W PIERWSZYM
ROKU PO ZAKUPIE ZE WZGLĘDU NA STAN TECHNICZNY
DWORU.**

1. Uszczelnienie pokrycia dachowego szczególnie w ryzalicie elewacji ogrodowej.
2. Zabezpieczenie stropu nad ryzalitem i portykiem w elewacji ogrodowej.
3. Uszczelnienie i prawidłowe odprowadzenie wód opadowych, jak najdalej od budynku.
4. Przemurowanie kamiennego cokołu pod tarasem bocznym.
5. Naprawa tarasu bocznego przed dalszym niszczeniem.

Powyższy zakres prac powinien być ujęty w umowie sprzedaży, zgodnie z art. 26 ustawy o ochronie zabytków i opiece nad zabytkami z dnia 23 lipca 2003 roku (Dz. U. nr 162, poz. 1568).

Wykaz fotografii zespołu dworsko – parkowego w Jurowcach wykonanych w miesiącu marzec, maj, czerwiec 2009 r.

1. Zjazd do zespołu z drogi Brzozów – Sanok, koło dworskiej figury z Matką Boską
2. Elewacja frontowa dworu
3. Fragment elewacji frontowej
4. Portyk kolumnowy z wejściem głównym w elewacji frontowej
5. Skrzydło piętrowe (późniejsze) elewacji frontowej
6. Fragment elewacji tylnej
7. Ryzalit i portyk w elewacji tylnej, ogrodowej
8. Fragment portyku ogrodowego ze zniszczeniami
9. Elewacja boczna, północna
10. Drewniany taras boczny
11. Widok z płd. – wsch. części parku na dwór
12. Fragment częściowo czytelnej ścieżki z krawężnikiem
13. Fragment elewacji frontowej z portykiem ze zniszczeniami
14. Ślady zamknięcia ścian i ubytków tynków koło portyku w elewacji frontowej
15. Łuszczenie się farby i ubytki tynku na ścianie w elewacji frontowej
16. Wsch. – płd. część elewacji frontowej ze śladami zniszczeń
17. Fragment zniszczonej ściany w elewacji frontowej
18. Fragment skrzydła piętrowego elewacji tylnej
19. Zniszczony szczyt portyku w elewacji tylnej
20. Przegnity strop w portyku w elewacji tylnej
21. Fragment zniszczonego portyku w elewacji tylnej
22. Fragment zniszczeń w portyku elewacji tylnej
23. Fragment zniszczonego drewnianego tarasu bocznego przez drzewo – wiatrołom
24. Fragment zniszczonej balustrady i podłogi na tarasie bocznym
25. Przegnity strop i zawilgocone ściany na tarasie bocznym
26. Fragment zniszczonych przez drewnojady belek na ścianie bocznej tarasu

27. Fragment elewacji ogrodowej i bocznej z tarasem
28. Wejście na taras boczny
29. Fragment dachu nad portykiem w elewacji tylnej ogrodowej
30. Zniszczone pokrycie dachowe nad portykiem z rosnącymi na nim chwastami i folią zasłaniającą brakującą blachę
31. Zawilgocone odeskowanie okapu oraz krokwi i wsporników
32. Konstrukcja dachowa na strychu
33. Fragment brakującego dachu od strony płd.
34. Ślady po uciętych belkach z konstrukcji dachowej
35. Gliniane płytki na strychu
36. Okienko doświetlające strych w szczycie
37. Odeskowany sufit na piętrze w klatce schodowej, przegnity
38. Fragment sufitu i ściany na piętrze w klatce schodowej
39. Schody w skrzydle piętrowym
40. Zawilgocone pomieszczenie na piętrze
41. Ślady zawilgoceń podłogi na piętrze
42. Zniszczona stolarka drzwiowa na piętrze
43. Ślady zawilgoceń podłogi i ścian na piętrze
44. Zawilgocony sufit, rysa pęknięcia ściany na piętrze
45. Zniszczona podłoga oraz łuszczenie się olejnej farby na lamperii
46. Fragment profilowanego obramowania na korytarzu parteru
47. Ślad po zniszczonej rozecie na suficie na parterze
48. Drzwiczki do przewodów kominowych na parterze (obecnie dekoracyjny motyw na nich mało czytelny)
49. Profilowane obramienie wokół otworu drzwiowego na piętrze
50. Zniszczona ściana na parterze po wykonaniu instalacji kanalizacyjnej
51. Zniszczona ściana w nieużytkowanym pomieszczeniu parteru
52. Zachowana boazeria w holu
53. Fragment boazerii i belek na suficie holu
54. Drzwi i schody wejściowe

55. Zniszczony strop i półkolumna w portyku ogrodowym
56. Sklepienie piwnicy
57. Istniejący piec w jednej z komór piwnicznych
58. Kamienne ściany i sklepienie piwnicy
59. „Zagracona” część piwnic
60. Fragment ściany piwnicy uzupełnionej cegłą
61. Droga w płd. części parku w kierunku stawu i d.gorzelni
62. Droga w płd. części parku
63. Teren po dawnym stawie
64. Teren po dawnym stawie wiosną
65. Widok z drogi na istniejący staw
66. Widok z drogi na staw wiosną
67. Widok z nad stawu w kierunku dworu
68. Polana przed elewacją frontową dworu
69. Widok od dworu w kierunku płd. – zach.
70. Zachodnia część parku z okazałymi dębami
71. Fragment drogi dojazdowej pod dwór
72. Fragment ścieżki w płd. – zach. części parku
73. Istniejące komórki gospodarcze po RSP w płn. – zach. części parku
74. Płn. – zach. część parku
75. Figura z Matką Boską przy drodze dojazdowej do parku
76. Zachowana d. wozownia z ośrodka gospodarczego



1. Zjazd do zespołu z drogi Brzozów – Sanok, koło dworskiej figury z Matką Boską



2. Elewacja frontowa dworu



3. Fragment elewacji frontowej



4. Portyk kolumnowy z wejściem głównym w elewacji frontowej



5. Skrzydło piętrowe (późniejsze) elewacji frontowej



6. Fragment elewacji tylnej



7. Ryzalit i portyk w elewacji tylnej, ogrodowej



8. Fragment portyku ogrodowego ze zniszczeniami



9. Elewacja boczna, północna



10. Drewniany taras boczny



11. Widok z płd. – wsch. części parku na dwór



12. Fragment częściowo czytelnej ścieżki z krawężnikiem



13. Fragment elewacji frontowej z portykiem ze zniszczeniami



14. Ślady zamknięcia ścian i ubytków tynków koło portyku w elewacji frontowej



15. Łuszczenie się farby i ubytki tynku na ścianie w elewacji frontowej



16. Wsch. – płd. część elewacji frontowej ze śladami zniszczeń



17. Fragment zniszczonej ściany w elewacji frontowej



18. Fragment skrzydła piętrowego elewacji tylnej



19. Zniszczony szczyt portyku w elewacji tylnej



20. Przekłany strop w portyku w elewacji tylnej



21. Fragment zniszczonego portyku w elewacji tylnej



22. Fragment zniszczeń w portyku elewacji tylnej



23. Fragment zniszczonego drewnianego tarasu bocznego przez drzewo – wiatrołom



24. Fragment zniszczonej balustrady i podłogi na tarasie bocznym



25. Przegnity strop i zawilgocone ściany na tarasie bocznym



26. Fragment zniszczonych przez drewnojady belek na ścianie bocznej tarasu



27. Fragment elewacji ogrodowej i bocznej z tarasem



28. Wejście na taras boczny



29. Fragment dachu nad portykiem w elewacji tylnej ogrodowej



30. Zniszczone pokrycie dachowe nad portykiem z rosnącymi na nim chwastami i folią zasłaniającą brakującą blachę



31. Zawilgocone odeskowanie okapu oraz krokwi i wsporników



32. Konstrukcja dachowa na strychu



33. Fragment brakującego dachu od strony płd.



34. Ślady po uciętych belkach z konstrukcji dachowej



35. Gliniane płytki na strychu



36. Okienka doświetlające strych w szczycie



37. Odeskowany sufit na piętrze w klatce schodowej, przegnity



38. Fragment sufitu i ściany na Piętrze w klatce schodowej



39. Schody w skrzydle piętrowym



40. Zawilgocone pomieszczenie na piętrze



41. Ślady zawilgoceń podłogi na piętrze



42. Zniszczona stolarka drzwiowa na piętrze



43. Ślady zawilgoceń podłogi i ścian na piętrze



44. Zawilgocony sufit, rysa pęknięcia ściany na piętrze



45. Zniszczona podłoga oraz łuszczenie się olejnej farby na lamperii



46. Fragment profilowanego obramowania na korytarzu parteru



47. Ślad po zniszczonej rozecie na suficie na parterze



48. Drzwiczki do przewodów kominowych na parterze (obecnie dekoracyjny motyw na nich mało czytelny)



49. Profilowane obramienie wokół otworu drzwiowego na piętrze



50. Zniszczona ściana na parterze po wykonaniu instalacji kanalizacyjnej



51. Zniszczona ściana w nieużytkowanym pomieszczeniu parteru



52. Zachowana boazeria w hollu



53. Fragment boazerii i belek na suficie hollu



54. Drzwi i schody wejściowe



55. Zniszczony strop i półkolumna w portyku ogrodowym



56. Sklepienie piwnicy



57. Istniejący piec w jednej z komór piwnicznych



58. Kamienne ściany i sklepienie piwnicy



59. „Zagracona” część piwnic



60. Fragment ściany piwnicy uzupełnionej cegłą



61. Droga w płd. części parku w kierunku stawu i d. gorzelni



62. Droga w płd. części parku



63. Teren po dawnym stawie



64. Teren po dawnym stawie wiosną



65. Widok z drogi na istniejący staw



66. Widok z drogi na staw wiosną



67. Widok z nad stawu w kierunku dworu



68. Polana przed elewacją frontową dworu



69. Widok od dworu w kierunku płd. – zach.



70. Zachodnia część parku z okazałymi dębami



71. Fragment drogi dojazdowej pod dwór



72. Fragment ścieżki w płd. – zach. części parku



73. Istniejące komórki gospodarcze po RSP w płn. – zach. części parku



74. Płn. – zach. część parku



75. Figura z Matką Boską przy drodze dojazdowej do parku



76. Zachowana d. wozownia z ośrodka gospodarczego

MATERIAŁY Z KTÓRYCH KORZYSTANO PRZY OPRAWYWANIU DOKUMENTACJI KONSERWATORSKIEJ

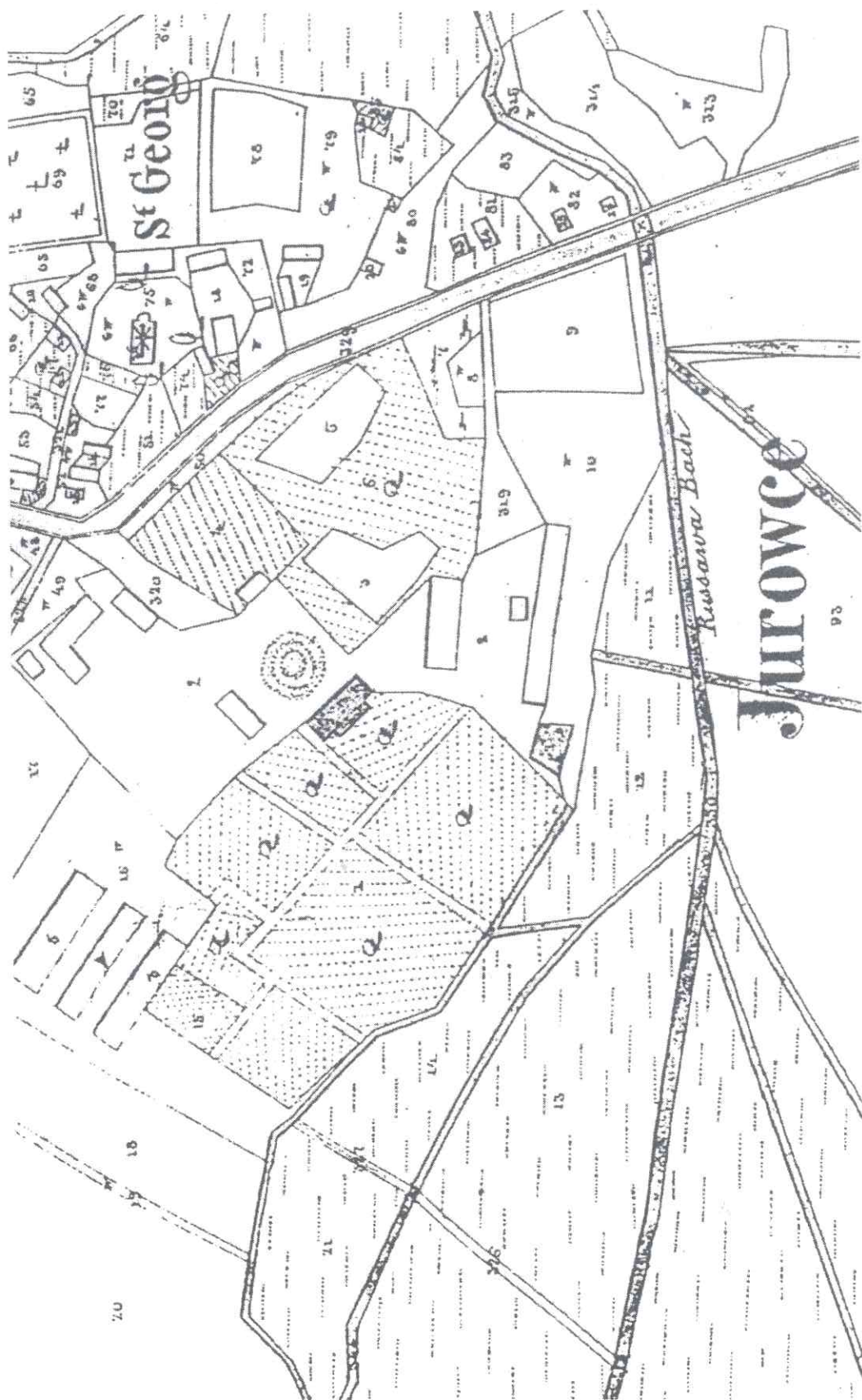
1. „Ewidencja parku w Jurowcach”, H. Hatt, mps. 1977
2. Benedykt Gajewski „Jurowce wieś nad Różowym”, Sanok 1998
3. L. Majdecki „Historia ogrodów”, Warszawa 1978
4. red. E. Śnieżyńska – Stolotowa i Fr. Stolot „Katalog Zabytków Sztuki w Polsce, woj. krośnieńskie – Lesko, Sanok, Ustrzyki Dolne i okolice”, Warszawa 1982, str. 32-33
5. Karta ewidencyjna zabytków architektury i budownictwa tzw. „zielona” Jurowce – dwór, opr. Gołubiew, 1963
6. Karta ewidencyjna zabytków architektury i budownictwa, Jurowce – dwór, opr. B. Bosak, 2004
7. Karta ewidencyjna zabytków architektury i budownictwa, Jurowce – gumno, opr. B. Bosak, 2004
8. red. B. Chlebowski, W. Walewski, F. Sulimirski, „Słownik Geograficzny Królestwa Polskiego”, T. III, Warszawa 1982, str. 636 – 637
9. „Skorowidz dóbr tabularnych w Galicji z Wielkim Księstwem Krakowskim”, Kraków 1905, str. 56
10. „Sanok siedziba organów państwowych i samorządowych” w: „Sanok – Dzieje miasta”, pod red. F. Kiryka, Kraków 1995

Informacje uzyskane:

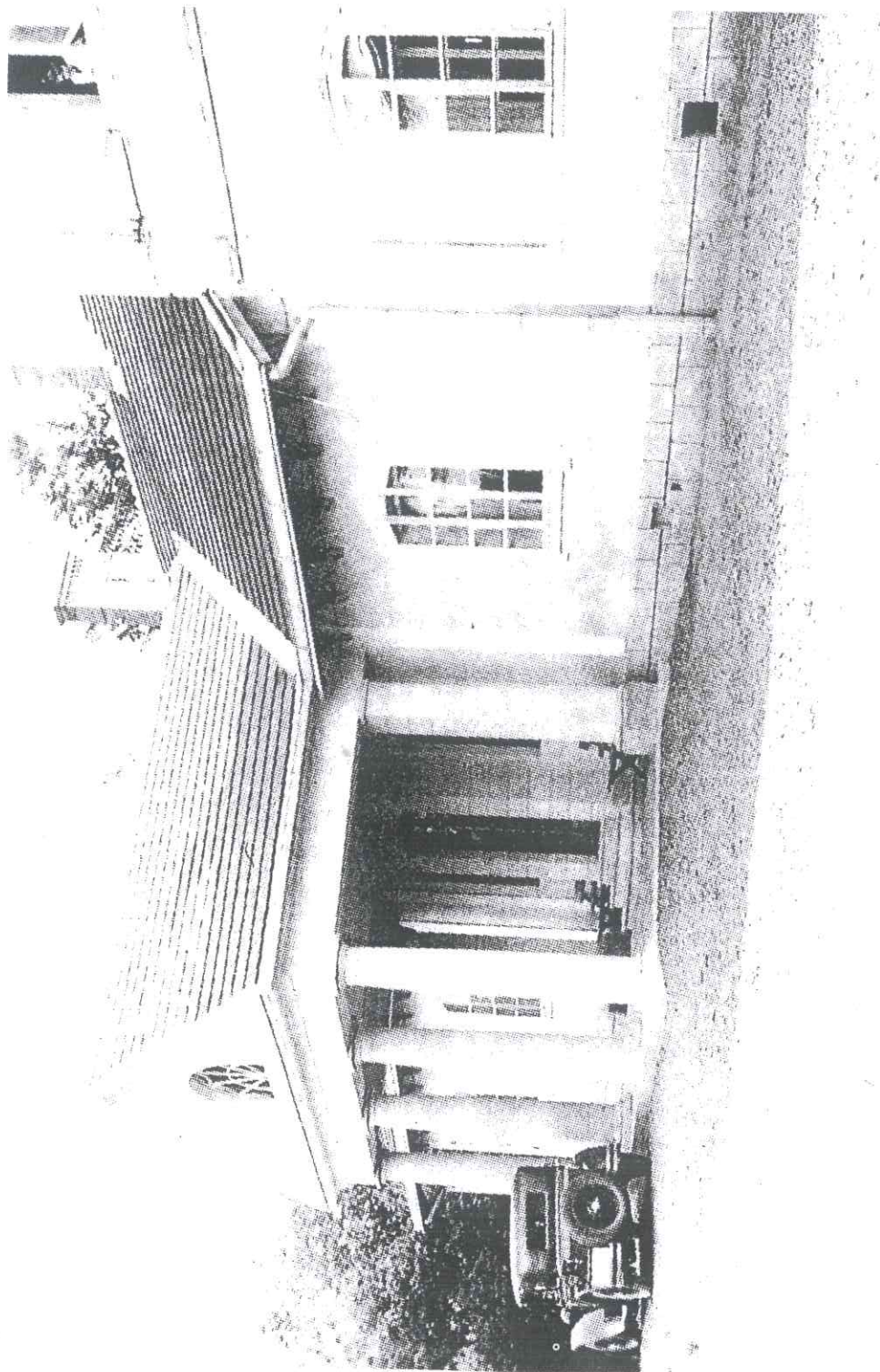
- p. Stanisław Kasiarski – były pracownik RSP, mieszkający w budynku dworskim od 1976 r.
- pracowników RSP w Jurowcach

SPIS ILUSTRACJI

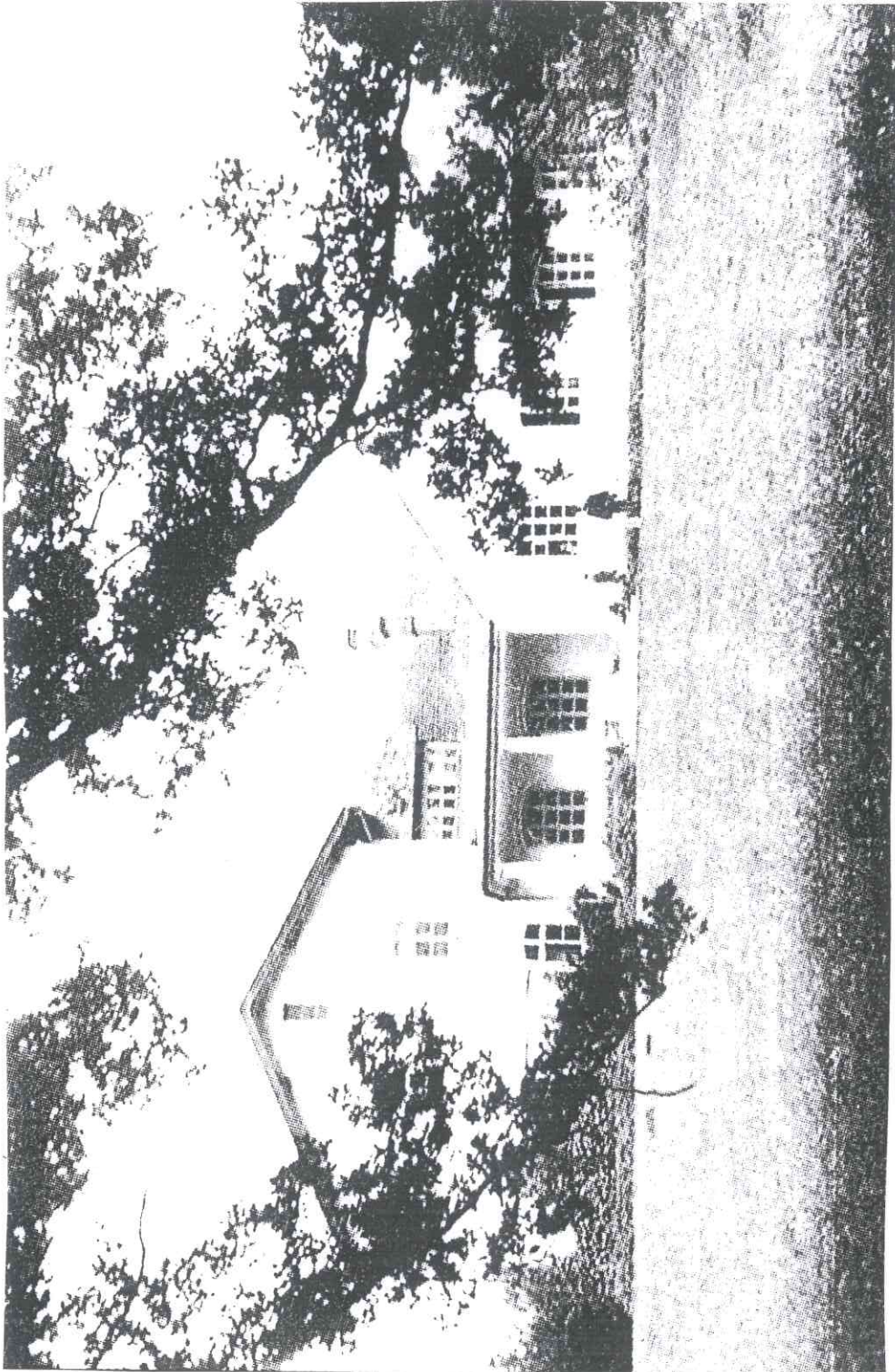
1. Plan katastralny Jurowce i Popiele In Galizien 1852, skala 1:2880, sygn. 248 w: Archiwum Państwowe w Rzeszowie
2. Kserokopia z ilustracji w: B. Gajewski – Jurowce wieś nad Różowym, z prywatnych zbiorów Jerzego Słoneckiego (syna ostatniego właściciela Jurowiec);
3. Kserokopia z ilustracji w: B. Gajewski – Jurowce wieś nad Różowym, z prywatnych zbiorów Jerzego Słoneckiego (syna ostatniego właściciela Jurowiec);
4. Kserokopia z ilustracji w: B. Gajewski – Jurowce wieś nad Różowym, z prywatnych zbiorów Jerzego Słoneckiego (syna ostatniego właściciela Jurowiec);
5. Szkic planu założenia dworsko – parkowego w Jurowcach;
6. Rzut parteru dworu
7. Rzut pietra dworu;
8. Kserokopia mapy ewidencyjnej gruntów



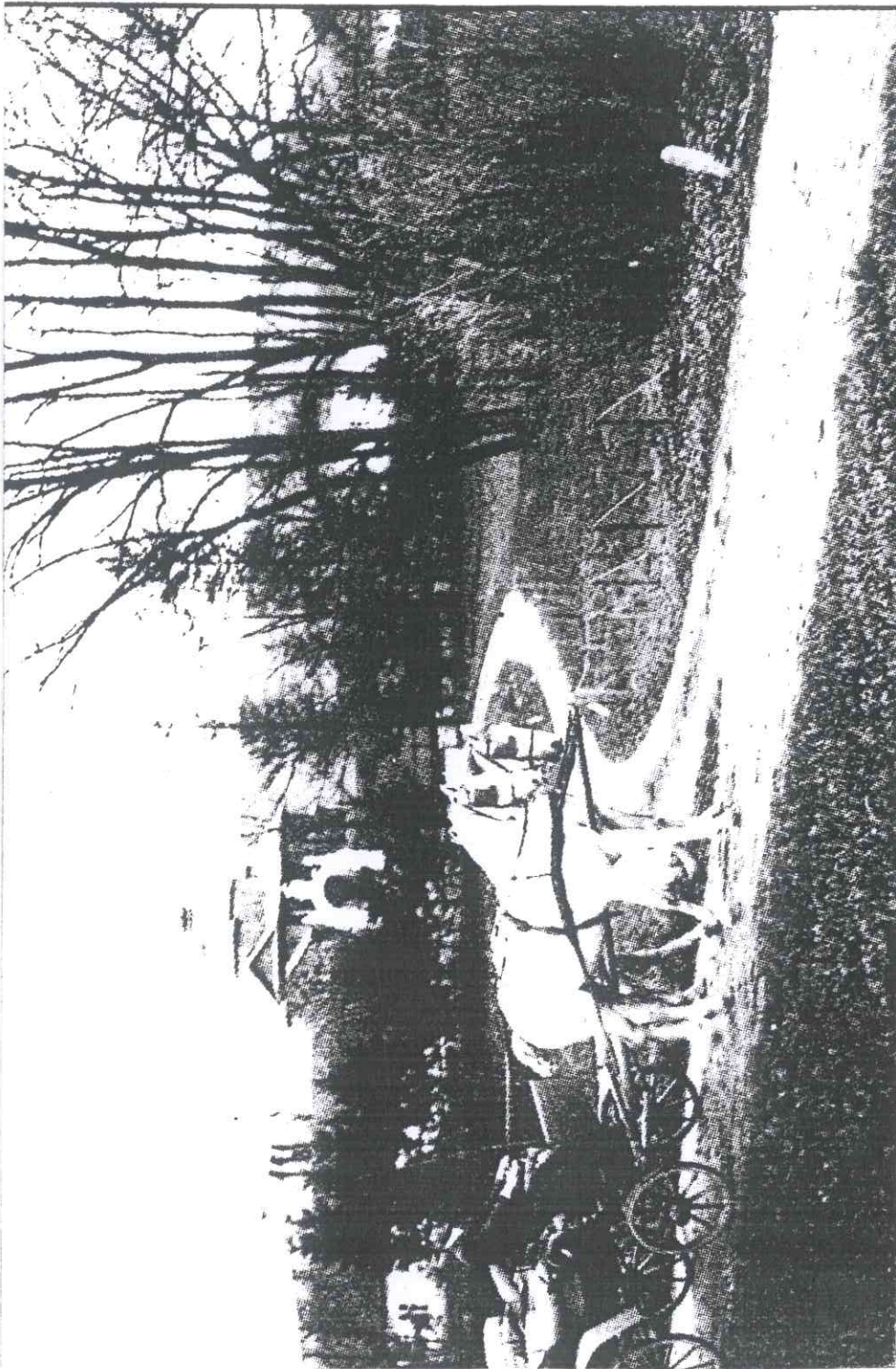
PLAN KATASTRALNY JUROWCE I POPIELE IN GALIZIEN
1852 r., skala 1:2880
sygn. 248 w: Archiwum Państwowe w Rzeszowie



Kserokopia fotografii dworu od strony wschodniej
(stan z okresu międzywojennego)

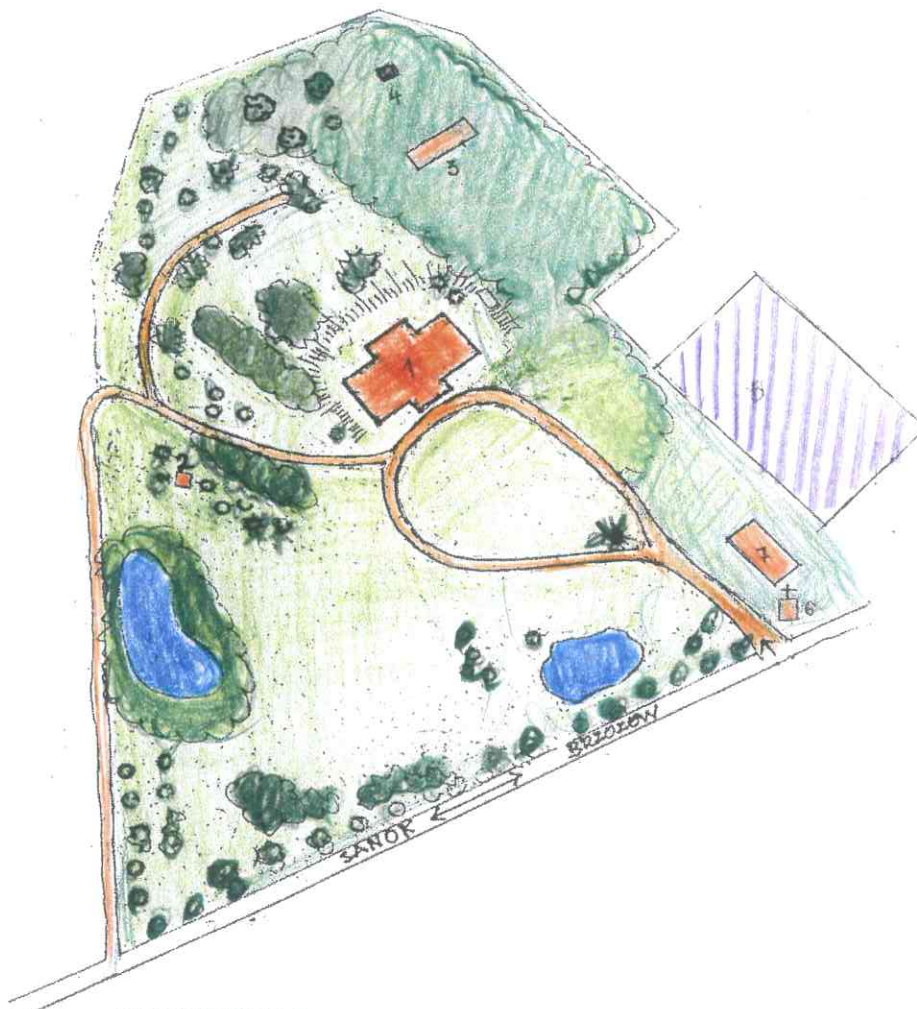


Kserokopia fotografii dworu od strony zachodniej
(stan z okresu międzywojennego)



Kserokopia fotografii – widok na cerkiew i park

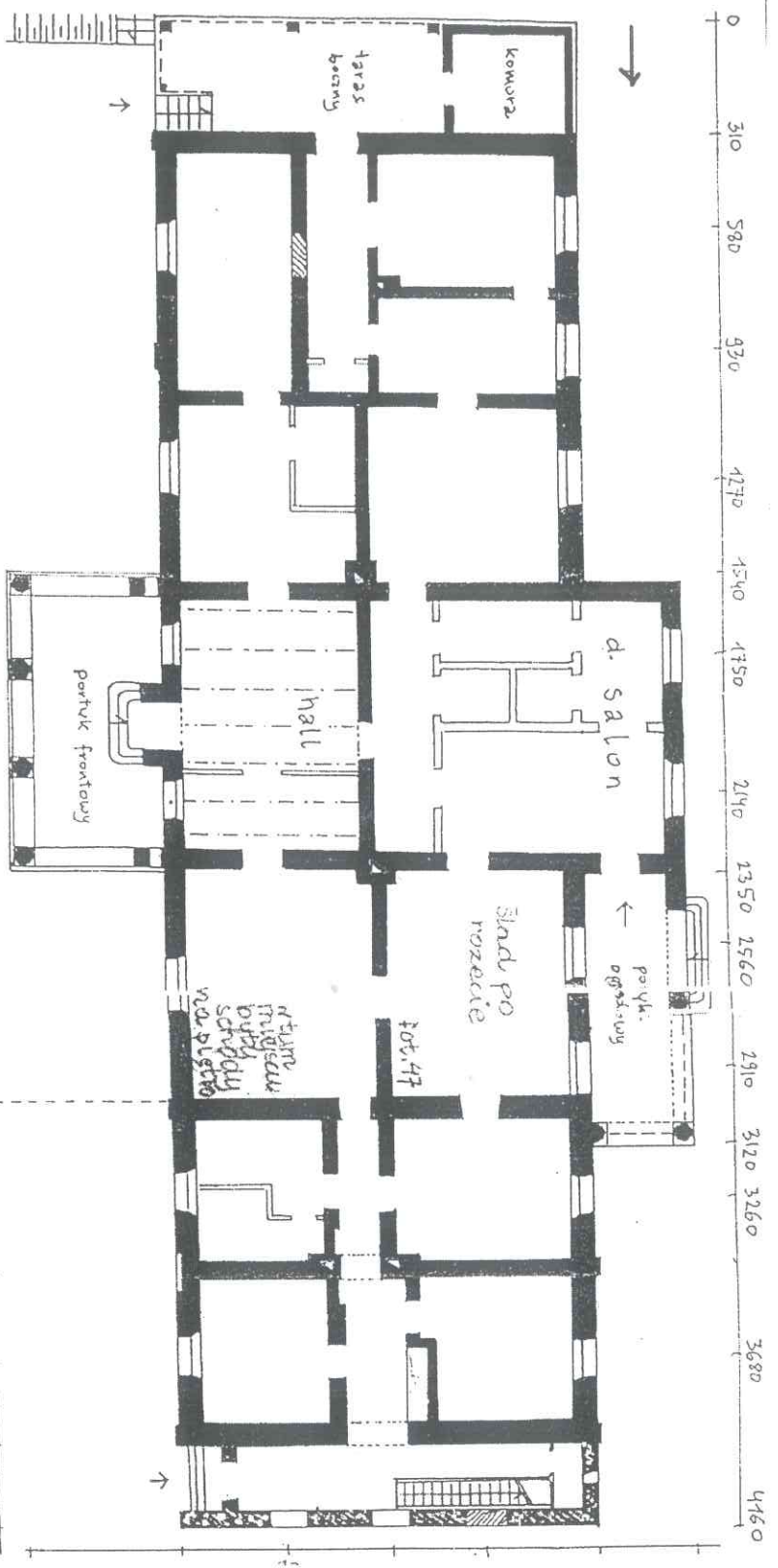
**SZKICOWY PLAN
ZESPOŁU DWORSKO - PARKOWEGO
W JUROWCACH GM. SANOK**



LEGENDA

1. dwór
2. d. piwnica
3. komórki gospodarcze pracowników RSP (nieużytkowane)
4. budka stacji red.-pomp. gazu ziemnego
5. ośrodek gospodarczy
6. figura Matki Bożej
7. budynek biurowo - mieszkalny RSP

DWÓR W JURÓWCACH RZUT PARTERU

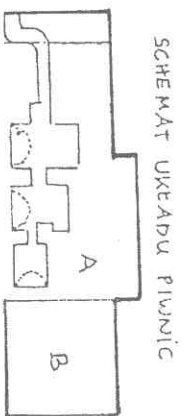


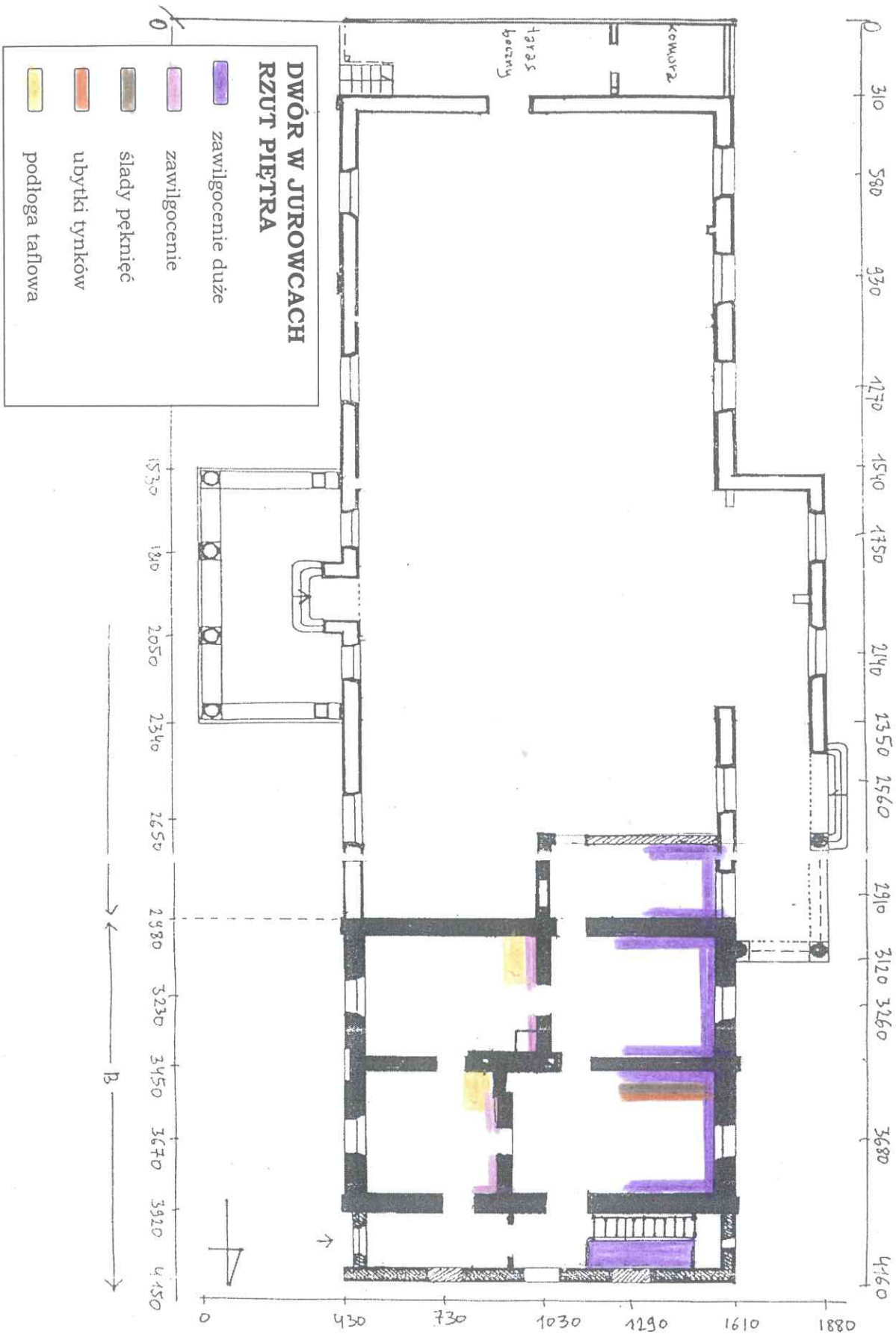
SKALA 1:200

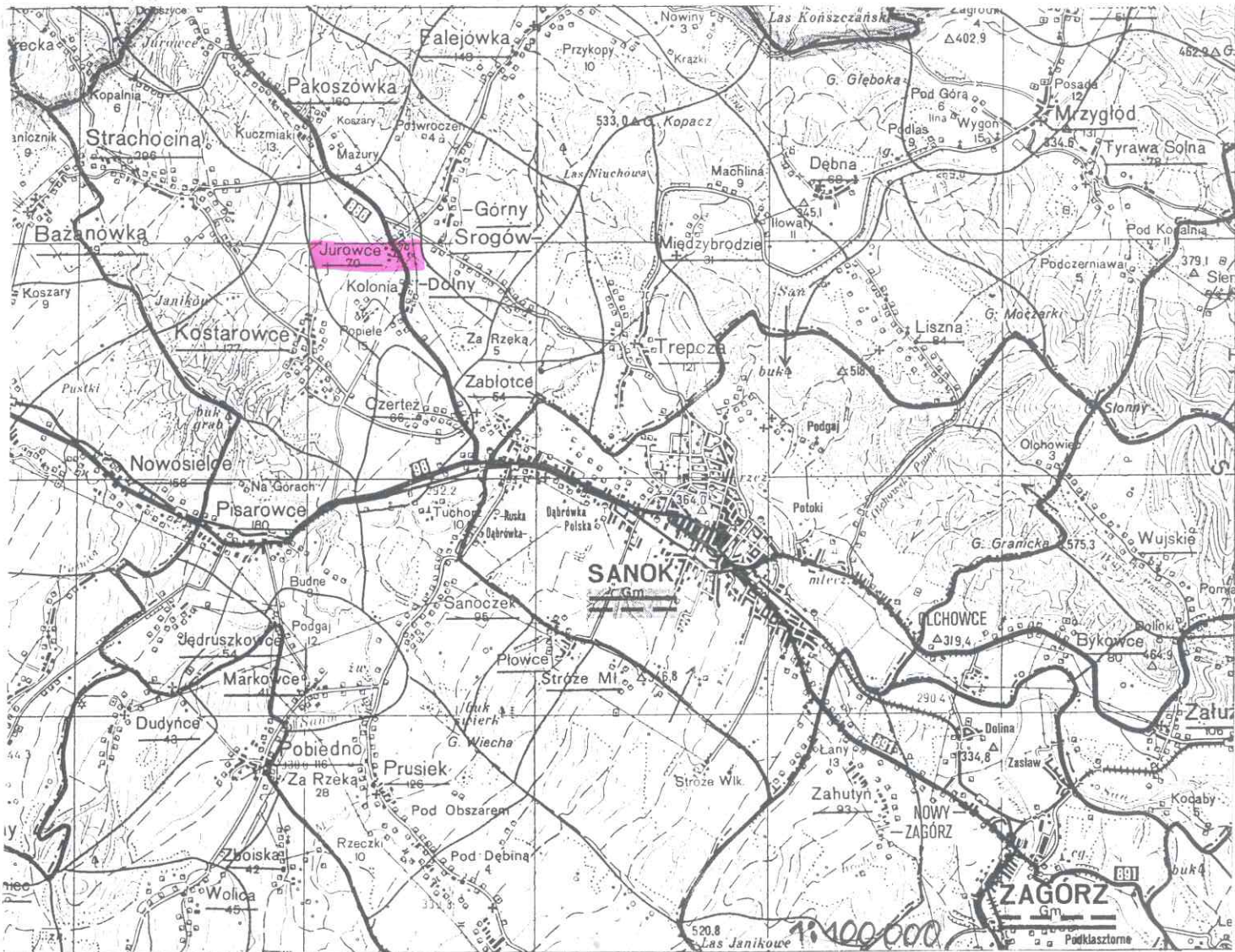
A - starsza część dworu
 h murów = 4,5 m
 h kalenicy = 8 m

B - dobudowane skrzydło
 h murów = 8,5 m
 h kalenicy = 12 m

— - zamurowane otwory
 — - otwore przepięcia







Gmina: Sanok
 Obręb: JUROWCE

Kserokopia mapy zasadniczej
 Skala 1:1000

